

8 运输和仓储

8.1 提升

8.1.1 安全

在吊装（振动锤运输或工作）之前和期间须遵守下列安全措施：

概述：

- 确保在起重机的工作区域没有无关人员。
- 请勿直接站在吊杆、吊钩或起吊物下，这会让你的生命处于危险中。
- 始终戴安全帽（硬帽），手套和安全鞋。

工作中：

- 始终确保有足够的起重功率来提升振动锤以及被施工的对象。将技术规格表和上架

- 体标明的拔桩力做为起重机的最小起重功率。静态测试系数是最大拉力的两倍。
- 将振动锤夹具和桩处于同一直线，务必使用完整的夹板面积夹紧桩。
 - 振动锤下落与起重机的有相同的安全规则 and 规定。起吊振动锤的钢丝绳、吊索必须有 5 倍系数的最大提升力。



警告

严禁使用振动锤或其部分作为起重设备

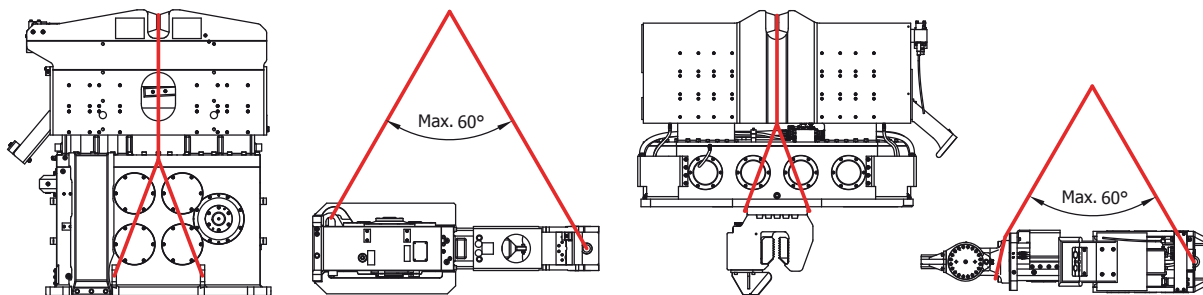


警告

吊索的抗拉强度必须足够大，必须至少有 5 的安全系数。重量可以说明书中找到。需要考虑绳索的最大起升角。

8.1.2 移动振动锤

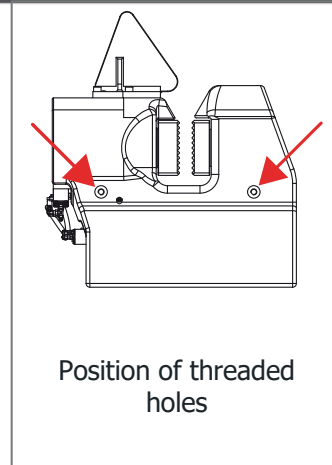
钢丝绳固定在吊点和用于提升的吊环处。如果振动锤没有配备吊环，将钢丝绳穿过吊点和夹具（如图）。



在工作时需要两个人，一个人操作起重机，而另一个人给予指示，如果需要的话，可以调整振动锤，振动锤必须放置在平坦的表面上使其不能翻倒或滑动。

8.1.3 移动夹具

每个夹均有可安装吊环的螺纹孔。使用吊环将夹具吊起来，可安全的安装在振动锤上面。



切勿使用这些吊点起吊整个振动锤。



请勿将振动锤在没有起重机吊着时，垂直放置在板桩或钢管桩上。

8.2 运输

8.2.1 运载能力

振动锤和夹具必须在适合运输的交通设备上运输。特别注意他们的运载能力，切勿超载

准备运输：

油管可以卷起放在振动锤上面或牢牢的固定在基础部。

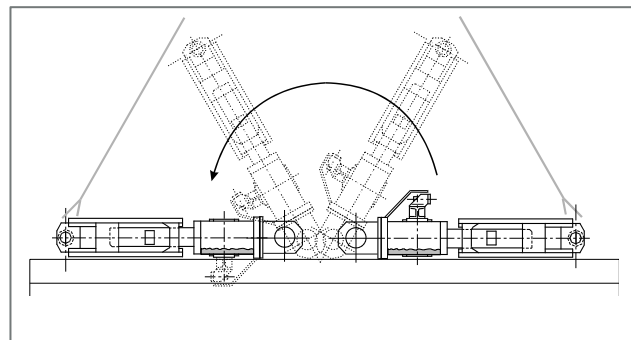
注意：不要将吊装绳索紧固到油管上。

8.2.2 固定

使用专用紧固链将设备固定在运输车辆上。

8.3 仓储

8.3.1 短于 2 个月，经过一段时间水平储存后，振动锤必



须定期转向另一侧，以便所有轴承都能接触到润滑油，形成油膜。定期检查油管和振动锤在储存过程中是否有泄漏。

8.3.2 超过 2 个月

非常重要给的是给齿轮箱充满油，以防止由于冷凝造成腐蚀。联系 Dieseko 集团询问有关润滑油的规格。

⚠ 警示

Dieseko 集团对不正确的运输和储存造成的损害，不承担赔偿责任。当未正确运输或储存时，也失去了质保的权利。

8.4 运输和仓储过程中的泄漏油

上架上的储存油壶并不是为了储存振动锤运转时液压油的泄漏。它仅用来储存在运输过程中造成的液压油泄漏。比如温差原因。

